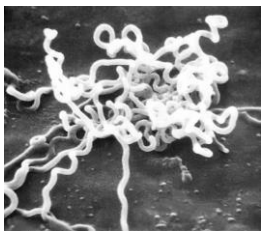




MALARIA PARA CURAR LA SÍFILIS

1917, tienes sífilis. Llevas tanto tiempo infectado que *Treponema pallidum*, bacteria causante de la sífilis, ya ha llegado al cerebro. La sífilis finalmente es fatal, no hay cura. Haces cola para que prueben un tratamiento nuevo: te van a contagiar de malaria.



La sífilis es una infección de transmisión sexual causada por las espiroquetas de *Treponema pallidum*. Primero aparecen úlceras en los genitales y luego van apareciendo otros síntomas hasta que, tras varios años, puede causar neurosífilis.



La forma más grave de neurosífilis es la parálisis general, que es fatal en casi todos los casos por la progresiva degeneración del sistema nervioso. En esa época era la enfermedad más común en los hospitales psiquiátricos.

Se pensaba que una forma de curar la enfermedad era con fiebre. Un psiquiatra llamado Wagner-Jauregg, tras varios intentos en los que no curaba la enfermedad porque no causaba la suficiente fiebre, decidió probar con la malaria.



Este médico cogió sangre de un paciente infectado con malaria y se la inoculó a 9 pacientes con neurosífilis. 6 mejoraron aunque uno murió de malaria.

La malarioterapia se convirtió en el tratamiento de referencia para la sífilis en etapas muy avanzadas. Sin embargo, usaban *Plasmodium falciparum* un parásito más letal que luego se sustituyó por *Plasmodium vivax* para causar menos muertes por la malaria.

Este tratamiento duró hasta los años 40, que ya se empezó a usar penicilina para tratar la sífilis eficazmente. La malarioterapia era efectiva pero causaba un 15 % de mortalidad por la inoculación del parásito.

Tal fue la revolución de la malaria para tratar la sífilis que Wagner-Jauregg ganó el Premio Nobel de medicina en 1927 por su descubrimiento. Aunque este hombre, por desgracia, posteriormente sería partidario de los nazis y defensor de la eugenesia.

Como curiosidad: Al Capone fue tratado con malaria para intentar curarle de sífilis, aunque ya era demasiado tarde.



La foto es de 1934 y el señor con traje del centro es Wagner-Jauregg, el enfermo de malaria está al fondo sentado y el paciente con neurosífilis es al que le están inyectando la sangre.

